

## ПЛАН

тренировки ГУУС-2 по шахматам 14 апреля 2020 года.

Тренер-А.Н.Поникаровский, староста-Влад Соколов.

1 урок 16.00 - 16.40.          Раздел ПЛАНА учебного процесса - ОФП.

Общеразвивающие упражнения: отжимания; приседания; поднимание и опускание ноги, сгибание и разгибание ног стоя, сидя, лёжа, взмахи ногой; сочетание движений различными частями тела; упражнения на пресс; упражнения на формирование правильной осанки.

16.40-16.45 - перемена.

2 урок 16.45 - 17.25. Раздел ПЛАНА учебного процесса "Техника и тактика".

Тема урока: "Стратегические приёмы в шахматах".

Методическая литература : "Стратегические приёмы". В.Бронзик, А.Терёхин.

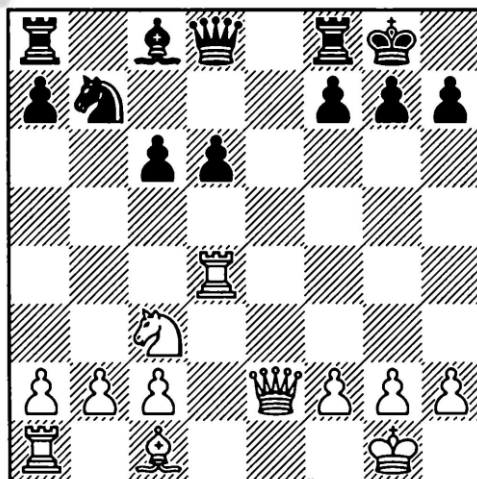
### **Ограничение Коня.**

Лекционный материал выдаётся анализом критической позиции партии.

# КЕРЕС – УНЦИКЕР

Гамбург (м/3) 1956

4.2



*Ход белых*

## 14.b4!

Керес ограничивает неприятельского коня, в то же самое время создавая себе возможность при случае, если ему это будет выгодно, пойти b4-b5. Кроме этого, пешка на b4 предотвращает создание соперником пешечной пары d5/c5.

## 14...♖e8

В случае 14...c5?! 15.bxc5 ♞xc5 конь входил в игру, но пешка d6 и поле d5 становились бы при этом очень слабыми – после 16.♙e3 (планируя ♖a1-d1 или ♞c3-b5) на стороне белых ясный перевес. Что же касается продвижения 14...d5?!, оно было бы встречено очень неприятным ответом 15. b5!. Также и на 14...a5 последовало бы 15. b5 с очевидной инициативой.

## 15.♙e3 ♙e6

Другие возможности хуже: 15...c5? 16.bxc5 ♞xc5 17.♖ad1±, 15...d5? 16.b5±, 15...a5?! 16.b5↑.

### 16. ♖f3 ♗d7?!

Существенное упущение: Унцикер не пользуется возможностью ходом 16...d5! предоставить своему коню поле d6. Лучшим ответом на это был бы ход 17.b5!. Чтобы не перегружать читателя излишними вариантами, скажем лишь, что согласно нашему анализу чёрные были бы в состоянии точной игрой нейтрализовать инициативу соперника.

### 17. ♘e4 ♙f5?!

В этой позиции 17...d5 было уже нехорошо ввиду 18. ♖g3!, например: 18...♙f8 19.c4! ♙f5 20. ♘c3±, и 20...♘d6? наталкивается на 21. ♘xd5! cxd5 22. ♖xd5 ♘e4 23. ♖f4 с выигрышем.

Но как мы вскоре увидим, ход, сделанный чёрными, также очень сомнителен. Вместо этого серьёзного внимания заслуживало 17... ♙d5!?, с тем чтобы разменять опасного неприятельского коня. Например, 18.c4! ♙xe4 19. ♖xe4 a5 20. ♖xe8+ ♖xe8 21.a3, и хотя благодаря лучшей пешечной структуре и преимуществу активного слона над пассивным конём на стороне белых ясный перевес, это было бы для Унцикера значительно меньшим злом, чем дальнейший ход событий в партии.

### 18. ♘g3!

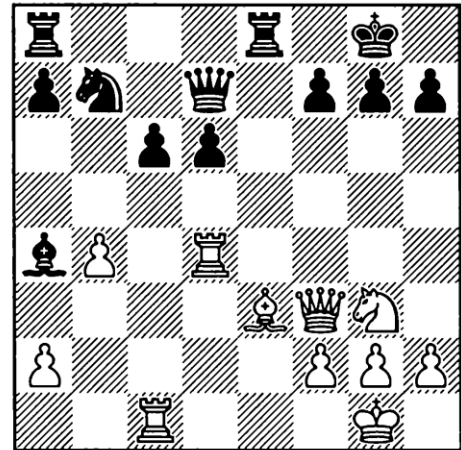
Белые жертвуют пешку и обрушиваются на вражеского короля.

### 18... ♙xc2

На 18... ♙g6 последовало бы 19.h4!, после чего 19... ♙xc2 бы-

стро проигрывает ввиду 20. ♖c1 ♙a4 21. ♘f5 с неотразимыми угрозами. В случае же 18... ♙e6 следует 19. ♘h5, и на 19... ♙f5 белые отвечают не 20. ♙h6?! ввиду 20... ♖e6! (неожиданно грозит мат на e1), а 20.h4! с отличными перспективами в ближайшее время разобраться с неприятельским королём.

### 19. ♖c1 ♙a4



Слон защищает пешку c6, но никоим образом не поддерживает своего короля в трудную для последнего минуту и составляет в этом смысле достойную компанию коню! По всей логике шахмат атака белых в такой ситуации просто должна быть решающей.

### 20. ♘h5?!

Сразу выигрывало 20. ♘f5 (с угрозой закончить партию ходом 21. ♖g4), и на 20... ♖e6 – 21. ♖h3, планируя 22. ♖h4. В этом случае борьба могла бы закончиться следующим образом: 21...g6 22. ♘h6+ ♙g7 23. ♖h4, и пора опускать занавес.

В партии же чёрные получают возможность ещё побороться.

## 20...f5

Вероятно, стоило решиться на 20...♖e6. По крайней мере, в варианте 21.♗g4 f5 22.♗xf5 ♖f8 23.♗g4 ♘d8 (конь наконец-то входит в игру!) чёрные вполне могут сопротивляться.

## 21.♖f4 ♖e7

Найти приемлемый ход в такой ситуации очень непросто, а вот немедленно проигрывающих продолжений – сколько угодно. Например, 21...♖f8 22.♙d4! ♖f7 23.♙xg7!+-, 21...♗e6 23.♘xg7! ♙xg7 23.♖xf5+- или 21...♘d8 22.♖xf5 ♘e6 23.♖a5 ♙b5 24.a4 ♙d3 25.♗xc6+-.

## 22.♖xf5 ♖f7?

После 22...c5 (планируя 23...♙c6) 23.♖g5 ♙c6 24.♗f4 ♙h8 24.♙d2 (с идеей ♙d2-c3) результат практически не вызывает сомнений, но ход в партии проигрывает просто форсированно.

## 23.♘xg7! ♖xg7

На 23...♙xg7 следует 24.♗g3+ с матом в несколько ходов.

## 24.♙h6 ♗e7

Другие продолжения также не спасают, например: 24...♖f7 25.♖g5+ ♙h8 26.♗c3+ +- или 24...♖e8 25.h4 ♖f7 26.♖g5+ ♙h8 27.♗c3+ ♖e5 28.f4+-.

## 25.♙xg7 ♗xg7

Или 25...♙xg7 26.♗c3+! ♙g8 27.♖e1+-.

## 26.h4!

На доске примерное материальное равновесие, но так как обе лёгкие фигуры чёрных абсолют-

но не участвуют в игре, атака белых быстро решает партию.

## 26...h6

На 26...♖f8 следует 27.♖xf8+ ♗xf8 28.♗g4+ ♙h8 29.♗d4+ ♗g7 30.♗xa7 ♙b5 31.♗a8+, и пора по домам.

## 27.♖c4!

Чёрные сдались (а может, просрочили время). На 27...♙h8 следует 28. ♖g4 ♗a1+ 29.♙h2, и от мата не защититься.

Домашнее задание: решение задач по "Тестам по тактике" В.Конотопа для первого разряда; игра в быстрые шахматы и/или блиц на официальных шахматных сайтах.